

令和4年度

# 学校要覧



## 福井県立嶺南東特別支援学校

〒919-1147 福井県三方郡美浜町気山106  
TEL (0770) 45 - 1255  
FAX (0770) 45 - 1256



## 校章について

- 5つの丸は、三方五湖と特産の梅の花を表し、横の線は波を表現している
- 嶺南東をイメージした太陽が今まさに昇ろうとすることを表す
- 豊かな自然の中で、いきいきとたくましく成長する子どもの姿を校章にした

# 沿革

平成 9年	10月 2日	福井県立嶺南東養護学校設置条例施行 福井県立美方養護学校と福井県立嶺南養護学校を平成10年3月31日で閉校し同所に福井県立嶺南東養護学校を、小浜市に福井県立嶺南西養護学校を設置することを決定
平成10年	3月18日	本館（嶺南養護学校校舎）改修工事・エレベーター設置工事・渡り廊下新設工事完了
	4月 1日	初代 福岡俊孝校長 就任
	4月 7日	開校式 第1回入学式挙行
	6月11日	小学部高学年と気山小学校の交流学習開始
	8月20日	PTA広報『たいよう』創刊
平成11年	2月 6日	校歌制定（2月26日校歌発表会）
	3月12日	第1回卒業証書授与式を挙行
	3月31日	南校舎（旧美方養護学校校舎）リフレッシュ工事完了
	4月 1日	第2代 小西清光校長 就任
平成12年	2月29日	南校舎中庭改修工事完了
平成14年	4月 1日	第3代 下中昌樹校長 就任
平成15年	7月 1日	訪問教育の国立療養所福井病院重心病棟が敦賀市桜ヶ丘に移転
	8月 8日	全国高等学校総合文化祭福井大会 開会式に高等部手話コーラスで参加
	10月 3日	福井県養護学校教育研究大会を本校で開催
平成16年	4月 1日	国立療養所福井病院が独立行政法人国立病院機構福井病院に移行
	11月30日	江守奨学会教育奨励賞（団体の部）受賞
平成17年	4月 1日	第4代 清水正代校長 就任
平成19年	3月26日	プール出入り口改修工事終了
	4月 1日	第5代 藪本金一校長 就任
	10月 6日	創立10周年記念式典挙行
平成20年	10月 4日	同窓会設立 第1回総会開催
平成21年	4月 1日	第6代 三田村彰校長 就任
平成22年	12月20日	南校舎耐震補強・リフレッシュ建築工事完了
平成23年	3月30日	南校舎昇降路増築・昇降機増設工事完了
	4月 1日	第7代 春日伸友校長 就任
	4月 1日	親の会設立
平成24年	4月 1日	第8代 藤田盛一校長 就任
平成25年	4月 1日	福井県立嶺南東特別支援学校に校名変更
平成26年	4月 1日	第9代 光川清士校長 就任
平成26年	11月 4日	機能訓練室天井対策工事完了
平成27年	2月 4日	高等部校舎避難施設整備工事完了
平成28年	4月 1日	第10代 勝木博一校長 就任
平成30年	3月 2日	高等部校舎増築工事終了
平成31年	2月 8日	本館リフレッシュ工事完了
	4月 1日	第11代 牧野保彦校長 就任
令和 2年	2月25日	寄宿舍リフレッシュ工事完了
	3月12日	体育館リフレッシュ工事完了
令和 3年	4月 1日	第12代 中村和浩校長 就任

# ■ 学校の努力目標

## 【校訓】 かがやき 豊かに たくましく

### 1 学校教育目標

自己の力を最大限に伸ばし、いきいきとして、心豊かに、たくましく生きていく人を育成する。

### 2 学校経営方針

#### (1) 学び

- ・個に応じた適切な学びの提供(将来の自立・社会参加を目指した丁寧な支援の実現)
- ・キャリア教育の充実(小学部・中学部・高等部にわたる継続性と一貫性のある支援の実現)

#### (2) 安心・安全

- ・危機管理体制の強化(災害・不審者対応・感染症対策)

#### (3) 連携

- ・インクルーシブ教育推進(学校間・居住他校との「交流および共同学習」の充実)
- ・関係機関との連携強化(家庭・医療・福祉・保健・労働・教育等の関係機関の協力による支援)
- ・地域資源の活用(地域の施設や人材等を活用し、地域社会が一体となって行う支援)

#### (4) 働き方改革

- ・長時間労働の是正、業務改善を進め、健全な労働環境を作り出すとともに、教育の質向上を図る。

### 3 幼稚部目標

- (1) 一人一人の思いに寄り添い、遊びを主とした活動をとおして生活経験を広げる。
- (2) 生活リズムを整え、健康なからだをつくり、情緒の安定を図る。
- (3) 物事に関心を持ち、主体的に活動する力を養う。
- (4) コミュニケーションの意欲を高め、人と関わる力を養う。

### 4 小学部目標

- (1) 一人一人の思いに寄り添い、様々な生活体験をとおして身近な自然や社会への興味や関心を高める。
- (2) 健康や安全に対する意識を育てる。
- (3) 身辺処理能力と自立的に生活するための基礎的な力と態度を養う。
- (4) コミュニケーションに必要な基礎的な力を身に付け、人と関わりながら活動できる力を養う。
- (5) 教科等の学習をとおして基礎学力を養う。
- (6) 日常生活における仕事に興味や関心を持ち、自分の役割を果たす力を養う。

## 5 中学部目標

- (1) 一人一人の思いを読み取り、様々な生活体験をとおして自ら考え実践しようとする力を養う。
- (2) 健康・安全に気を付け、体力の向上を図る。
- (3) 基本的な生活習慣を身に付けるとともに、日常生活に必要な知識・技能・態度を養う。
- (4) 人との関わりをとおしてコミュニケーションの力を高め、協調性や社会性を養う。
- (5) 教科等の学習をとおして基礎学力の向上を図り、将来の生活に生かせる力を養う。
- (6) 働く経験をとおして、職業に対する興味や関心を広げる。

## 6 高等部目標

- (1) 一人一人の思いを読み取り、主体的な生活体験をとおして自己実現に必要な力を養う。
- (2) 健康・安全に留意し、体力の維持・増進を図る。
- (3) 日常生活に必要な知識と技術を身に付け、より豊かな生活をめざす自主的な態度を養う。
- (4) 集団生活をとおして社会のきまりや習慣を理解し、社会への適応力を養う。
- (5) 教科等の学習をとおして学力の向上を図り、将来の生活について考える力を養う。
- (6) 勤労の尊さと喜びを知り、職業生活に必要な知識と技術を身に付け、働く意欲と態度を養う。

## 7 訪問教育目標

- (1) 一人一人の思いに寄り添い、様々な経験や学習をとおして生活経験の拡大を図る。
- (2) 健康状態の維持・改善を図る。
- (3) 快・不快の意思を表示する力を養う。
- (4) 保有する感覚の向上をめざす。
- (5) 基本動作の改善および習得を図る。

## 8 寄宿舍目標

- (1) 規則正しい生活をとおして、基本的な生活習慣の確立を図る。
- (2) 集団生活をする中で、自主・自立の心を育てる。
- (3) 一人一人の障がいの状態や特性に応じた生活支援をとおして、自己決定能力を養う。
- (4) 一人一人が自分の願いをもち、それを実現するために自らが考え、行動する力の育成に努める。

# 児童生徒の実態

## 1 児童生徒数

### ○通学

学部	幼稚部	小学部							中学部				高等部				合計
学年	5歳児	1年	2年	3年	4年	5年	6年	計	1年	2年	3年	計	1年	2年	3年	計	
男	0	3	6	2	8	1	4	24	8	9	7	24	5	8	8	21	69
女	0	1	0	2	2	2	1	8	3	6	4	13	5	5	7	17	38
計	0	4	6	4	10	3	5	32	11	15	11	37	10	13	15	38	107

### ○訪問

学部		小学部							中学部				高等部				合計
学年		1年	2年	3年	4年	5年	6年	計	1年	2年	3年	計	1年	2年	3年	計	
施設訪問	男		1				1	2		1		1	1			1	4
	女	2						2					2			2	4
家庭訪問	男	1						1									1
	女																0
計		3	1				1	5		1		1	3			3	9

## 2 障がい別児童生徒数

障がい別	幼稚部	小学部							中学部				高等部				合計
	5歳児	1年	2年	3年	4年	5年	6年	計	1年	2年	3年	計	1年	2年	3年	計	
知的障がい		1	3	3	5	2	4	18	6	8	3	17	8	10	11	29	64
重複障がい		6	4	1	5	1	2	19	4	6	7	17	4	2	4	10	46
肢体・病弱									1	2	1	4	1	1		2	6

## 3 出身地別児童生徒数

	幼稚部	小学部	中学部	高等部	訪問教育	合計
敦賀市		32	30	32	3	97
美浜町			2	3		5
若狭町			5	3		8
福井市					1	1
越前市					1	1
勝山市					1	1
県外					3	3
合計		32	37	38	9	116

## 4 通学状況

	さんさん号	きらきら号	委託バス	公共交通	自家用車等		寄宿舍
幼稚部						幼稚部	0
小学部	16	9	7			小学部	5
中学部	10	10	15		2	中学部	25
高等部	4	1	8	23	2	高等部	25
合計	30	20	30	23	4	合計	55

## 5 進路状況

学部	進路先	平成10年度	平成11年度	平成12年度	平成13年度	平成14年度	平成15年度	平成16年度	平成17年度	平成18年度	平成19年度	平成20年度	平成21年度	平成22年度	平成23年度	平成24年度	平成25年度	平成26年度	平成27年度	平成28年度	平成29年度	平成30年度	令和元年度	令和2年度	令和3年度
		中学校部	高等学校	1		1																			
	高等部	6	7(2)	3	8(1)	9(1)	7(1)	6(1)	4	10(1)	3	4	6	7	9	8	13	11(1)	6	11	8	11(2)	10(1)	4	8(3)
	施設																								
	在宅		1															1							
	合計	7	8(2)	4	8(1)	9(1)	7(1)	6(1)	4	10(1)	3	4	6	7	9	8	13	12(1)	6	11	8	11(2)	10(1)	4	8(3)
高等部	大学																								
	各種学校					2																			
	企業		3	1	3	8	3	2	5	2	2	3	5	6	3	3	5	8	10	13	7	7	6	2	5
	授産所 A型事業所	3	6	4	10	4		6	10	2	3	1												4	3
	施設 (B型就労移行)											3	5	2	3	6	2	5	3	6	1	1	5	3	8
	施設 (生活介護)												3	1	3	4	1	2	3	4	4	2	4	4	3
	施設 (その他)	2		1(1)		1(1)	3	4(1)	2	3(1)	3(1)		1(1)	3			3(1)	1(1)	1(1)	1(1)	1(1)	3(2)	1	1(1)	2(2)
	在宅		1(1)		1	1(1)		1	2(2)	1			1												
	未定						3							1		1									
	合計	5	10(1)	6(1)	14	16(2)	9	13(1)	19(2)	8(1)	8(1)	7	15(1)	13	9	14	11(1)	16(1)	17(1)	24(1)	13(1)	13(2)	16	14(1)	21(2)

( ) は訪問教育生徒数の内数で示す。

## 職員構成

職名	校長	教頭	事務長	教諭	養護教諭	栄養教諭	実習助手	臨時任用講師	非常勤講師	非常勤助手	非常勤舎監	寄宿舎指導員	臨時任用・非常勤寄宿舎指導員	非常勤宿直員	事務職員	給食員	非常勤給食員	運転手	臨時任用技術職員	学校ジョブコーチ	非常勤事務補助	非常勤教育業務支援員	医療的ケア看護師	校医	学校薬剤師	合計
男	1			23			1	3		1	1	2	2	1	1			1	2	1	1			4	1	46
女		1	1	40	1	1	1	13	2	1		8	4		1	1	3		3			1	3			85
計	1	1	1	63	1	1	2	16	2	2	1	10	6	1	2	1	3	1	5	1	1	1	3	4	1	131

# 教育課程 (週時間数)

## 【小学部】

障がい種別	類型	学年	日常生活の指導	遊びの指導	生活単元学習	国語	算数	音楽	図画工作	体育	家庭	生活	社会	理科	外国語	特別の教科道徳	特別活動	自立活動	総合的な学習の時間	外国語活動	週授業時数合計
知的障がい	I	1	5	3		2	2	2	1	2		2					1	5			25
		2	4	3		3	2	2	1	2		2					1	6			26
		3	4	2	4	3	2	2	1	2		2					1	5			28
		4	2		4	3	3	2	2	3		2					1	7			29
		5	2		4	3	3	2	2	3		2					1	7			29
		6	2		4	3	3	2	2	3		2					1	7			29
	II	1	5	5		2	2	2	1	2							1	5			25
		2	4	5		3	2	2	1	2							1	6			26
		3	4	4	4	3	2	2	1	2							1	5			28
		4	2		6	3	3	2	2	3							1	7			29
		5	2		6	3	3	2	2	3							1	7			29
		6	2		6	3	3	2	2	3							1	7			29
	III	1	5	5				2	1	2							1	9			25
		2	5	5				2	1	2							1	10			26
		3	4	4	4			2	1	2							1	10			28
		4	4		6			2	1	2							1	13			29
		5	4		6			2	1	2							1	13			29
		6	4		6			2	1	2							1	13			29
病弱・肢体不自由	I	1				306	136	68	34	68		102				34	34	68			850
		2				315	175	70	35	70		105				35	35	70			910
		3				245	175	50	35	70			70	90		35	35	70	70	35	980
		4				245	175	35	50	70			90	105		35	35	70	70	35	1015
		5				175	175	35	50	70	60		100	105	70	35	35	35	70		1015
		6				175	175	35	50	70	55		105	105	70	35	35	35	70		1015
	II	1				306	136	34	34	34		102				34	34	136			850
		2				315	175	35	35	35		105				35	35	140			910
		3				245	175	35	35	35			70	90		35	35	120	70	35	980
		4				245	175	35	35	35			90	105		35	35	120	70	35	1015
		5				175	175	35	35	35	35		100	105	70	35	35	110	70		1015
		6				175	175	35	35	35	35		105	105	70	35	35	105	70		1015
	III	1	5	2		2	2	2	1								1	10			25
		2	5	2		2	2	2	1								1	11			26
		3	5	2	4	2	2	2	1								1	9			28
		4	5		6	2	2	2	1								1	10			29
		5	5		6	2	2	2	1								1	10			29
		6	5		6	2	2	2	1								1	10			29
	IV	1	8	2				1									1	13			25
		2	8	2				1									1	14			26
		3	8	2	4			1									1	12			28
		4	8		6			2	1								1	11			29
		5	8		6			2	1								1	11			29
		6	8		6			2	1								1	11			29

(小学部の肢体不自由・病弱 I と II については年間時数を示した)



## 【 中学部 】

障がい種別	類型	学年	日常生活の指導	生活単元学習	作業学習	国語	数学	音楽	美術	保健体育	技・家職・社会	理科	外国語	特別の教科道徳	特別活動	自立活動	総合的な学習の時間	選択教科	週授業時数合計	
知的障がい	I	1	2	4	4	3	2	2	2	2	2	1	1		1	2	1		29	
		2	2	4	4	3	2	2	2	2	2	1	1		1	2	1		29	
		3	2	4	4	3	2	2	2	2	2	1	1		1	2	1		29	
	II	1	2	4	6	3	2	2	2	2	2				1	2	1		29	
		2	2	4	6	3	2	2	2	2	2				1	2	1		29	
		3	2	4	6	3	2	2	2	2	2				1	2	1		29	
	III	1	2	4	3			2	1	2					1	13	1		29	
		2	2	4	3			2	1	2					1	13	1		29	
		3	2	4	3			2	1	2					1	13	1		29	
病弱・肢体不自由	I	1				140	140	35	35	70	70	105	105	140	35	35	70	35		1015
		2				140	105	35	35	70	70	105	140	140	35	35	70	35		1015
		3				105	140	35	35	70	35	140	140	140	35	35	70	35		1015
	II	1				140	140	35	35	35	35	105	105	105	35	35	175	35		1015
		2				140	105	35	35	35	35	105	140	105	35	35	175	35		1015
		3				105	140	35	35	35	35	122	123	105	35	35	175	35		1015
	III	1	4	4		2	2	2	1							1	12	1		29
		2	4	4		2	2	2	1							1	12	1		29
		3	4	4		2	2	2	1							1	12	1		29
	IV	1	7	4				2	1							1	13	1		29
		2	7	4				2	1							1	13	1		29
		3	7	4				2	1							1	13	1		29

(中学部の肢体不自由・病弱 I と II については年間時数を示した)

## 【 幼稚部 (5 歳) 】

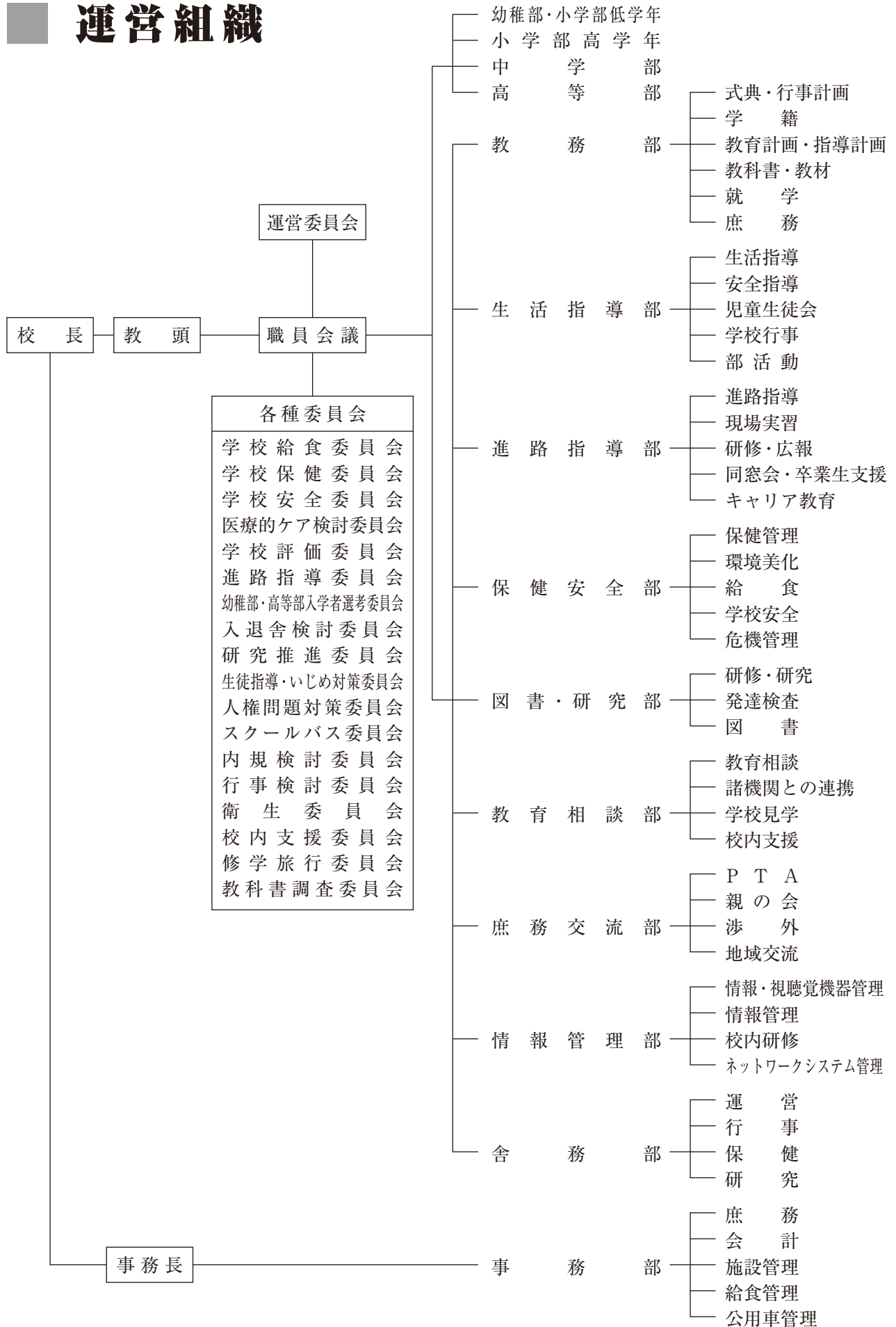
教育内容						
健	集	運	リ	造	自	合
康	団	動	ズ	形	立	計
	あ	あ	ム	あ	活	
	そ	そ	あ	そ	動	
	び	び	そ	び	計	
5	3	4	2	1	5	20

## 【 訪問教育 】

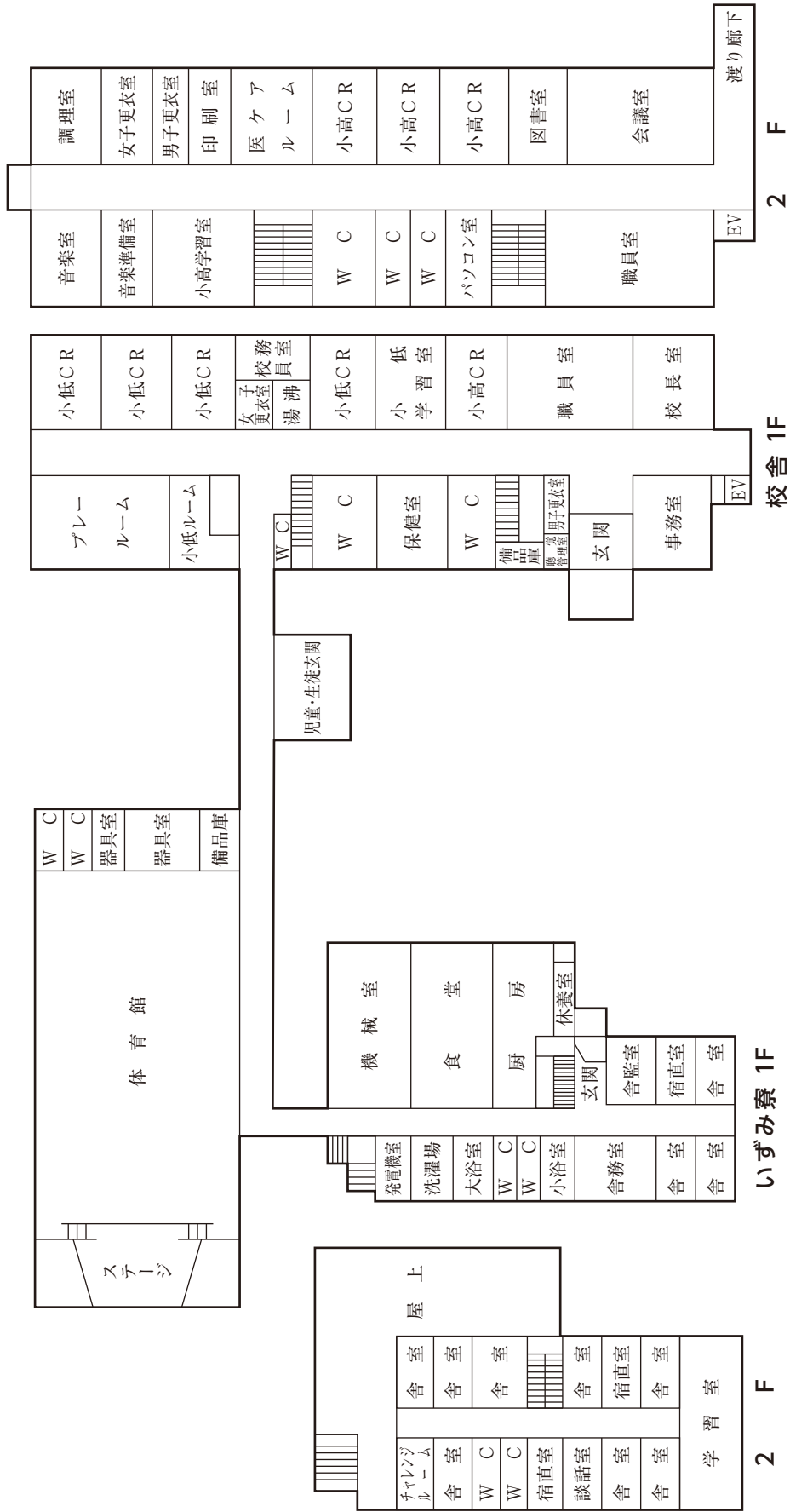
学部	自立活動	合計
小学部	6	6
中学部	6	6
高等部	6	6



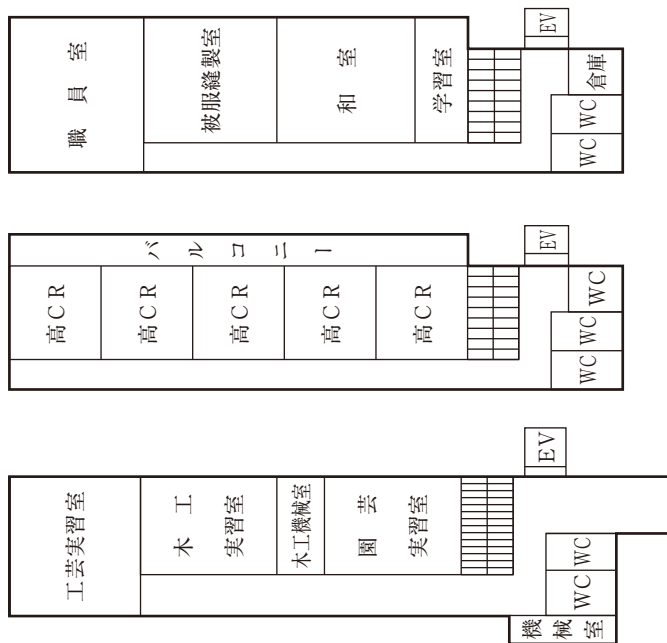
# 運営組織



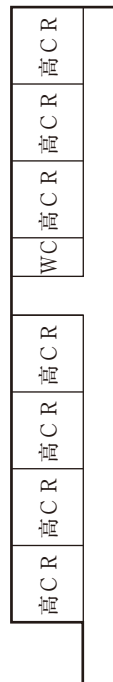
# 本校平面図



# 高等部校舎平面図

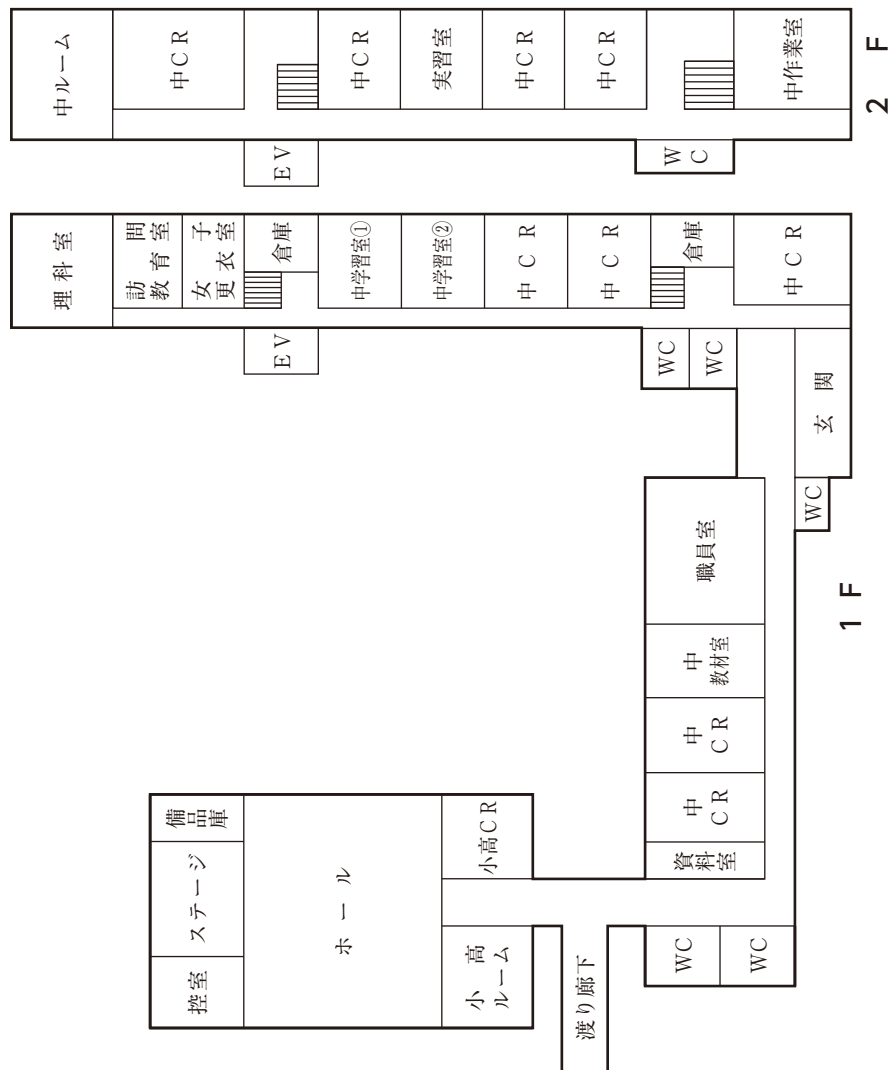


高等部校舎 1F 2F 3F



高等部新館

# 南校舎平面図



# 年間行事予定

	全 体	学 部	寄 宿 舎
4月	入学式 新任式 始業式 身体検査 各種保健関係検査・検診 PTA 総会	交通安全教室(～7月)	グループ活動 自治会選挙
5月	各種保健関係検査・検診	春季遠足(小高)(中)	グループ活動 つくし会
6月	体育大会 避難訓練 学校見学会	春季遠足(小低) 現場実習壮行会(高) 現場実習・職場見学(高)	グループ活動 つくし会
7月	保護者会 終業式		グループ活動 つくし会
8月	家庭訪問	登校日(高) 校外学習(中)	レクリエーション
9月	始業式 進学相談会 学校面談		グループ活動 つくし会
10月	学習発表会 保護者会 前期通知票渡し	校外学習(小低・小高) 修学旅行(中・高)	グループ活動 つくし会
11月	避難訓練 授業参観	現場実習壮行会(高) 現場実習(高) 秋季遠足(小低) 交流学習(小低・小高)	グループ活動 つくし会 クリスマス会
12月	保護者会 終業式	高等部体験学習会(高)	グループ活動 つくし会 座談会
1月	始業式 給食週間	作業製品販売会(高)	グループ活動 つくし会
2月	幼稚部・高等部入学者選考会 保護者会 卒業生を送る会	職業評価(高3) 体験入学・体験学習・入学説明会 (幼・小・中) 校外学習(中) 卒業生と語る会(高)	グループ活動 つくし会
3月	後期通知票渡し 卒業式 修了式 離任式	校外学習(小低) 合格者説明会(幼・高)	グループ活動 修寮を祝う会 お楽しみ会

※(幼)(小)(中)(高)は幼・小・中・高の学部を、(小低)は小学部低学年を、(小高)は小学部高学年を表す。

# 校 歌

♩ 100

きらめくうみ あおいそら とおくでとりが うたーってる

みんななかよく たくましく げんきなうたごえ こだまするひ

か り さ ん さーん か が や い て ゆ め

に む か っ て い き よ う よ

<p>夢に向かつて 生きようよ</p> <p>光さんさん 輝いて</p> <p>やさしい笑顔が あふれてる</p>	<p>二、みどりの山 そよぐ風</p> <p>大地で花が 笑ってる</p> <p>みんな仲よく あたたかく</p>	<p>夢に向かつて 生きようよ</p> <p>光さんさん 輝いて</p> <p>元気な歌声 こだまする</p>	<p>一、きらめく湖 青い空</p> <p>遠くで鳥が 歌ってる</p> <p>みんな仲よく たくましく</p>
---	---	---	--

作詞・校歌作成委員会  
作曲・武田嘉明

# 学校所在地

